

# 2017 서울시 공립대체교사 지원사업 안내서



2017  
서울시  
공공단체교사  
지원사업 안내서





# Contents

## I. 대체교사 지원사업안내

1. 서울시 대체교사 지원사업에 대해 알아봐요\_06
2. 대체교사에 대해 알아봐요\_09
3. 서울시에는 긴급 대체교사 인력지원이 있어요\_12

## II. 어린이집 이용방법

1. 지원요건은 어떻게 되나요?\_16
2. 신청일은 어떻게 되나요?\_18
3. 신청방법은 어떻게 되나요?\_19
4. 어린이집의 준비사항은 무엇이 있나요?\_22

## III. 대체교사 지원사업 궁금증

1. 대체교사 지원사업 Q&A\_30
2. 육아종합지원센터 연락처\_33

## IV. 부록

1. 서울시 보조교사와 보육도우미 지원\_36
2. 서울시 보육교사를 위한 기타사업\_38



# I. 대체교사 지원사업 안내

---

1. 서울시 대체교사 지원사업에 대해 알아봐요.
2. 대체교사에 대해 알아봐요.
3. 서울시에는 긴급 대체교사 인력지원이 있어요.

## 1. 서울시 대체교사 지원사업에 대해 알아봐요.

### 서울시 대체교사 지원사업이란?

어린이집에 대체교사를 지원하여 보육교사가 연차, 경조사, 보수교육, 병가를 마음 편하게 사용하고 재충전의 기회 및 자기개발을 하도록 도와 드립니다.

본 사업은 인력파견과 인건비 지원으로 이루어지며 보육교사 휴가에 대한 보육공백을 최소화시켜 어린이집에서 지속적으로 질 높은 보육서비스를 제공할 수 있도록 합니다.



## 서울시 대체교사 인력지원과 인건비지원

### 대체교사 인력파견 지원

자치구육아종합지원센터에서 대체교사를 고용하여 필요로 하는 어린이 집에 인력을 무료로 파견 지원합니다.

### 대체교사 인건비지원

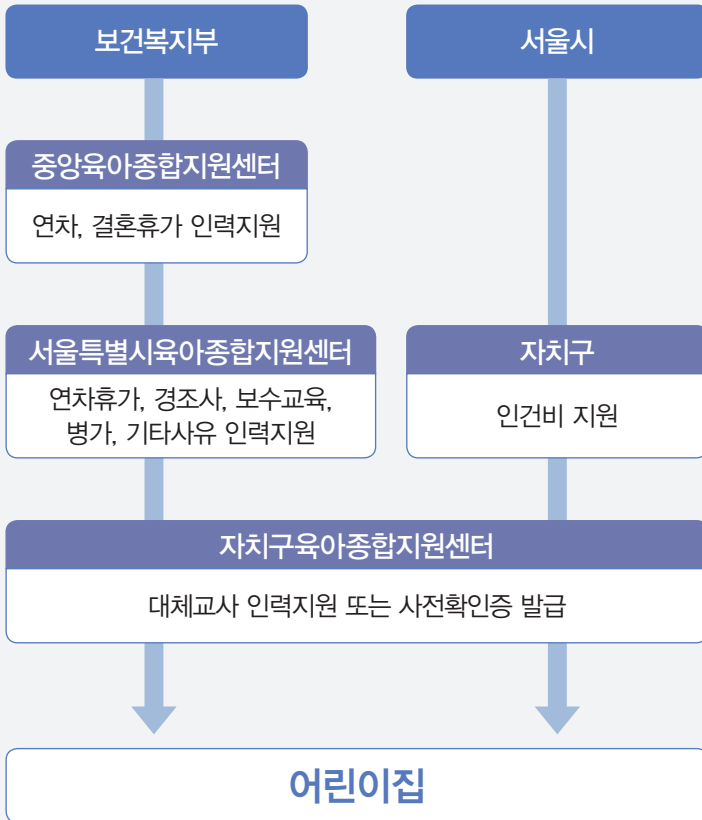
자치구육아종합지원센터에서 고용한 대체교사의 유휴인력이 없어 지원을 받지 못하는 경우, 어린이집에서 대체교사를 직접 채용하고, 그 인건비를 자치구청으로부터 지원받을 수 있습니다.

(65,600원/일 지원)

※ 인건비지원은 자치구육아종합지원센터에 채용된 대체교사의 인력파견지원이 어려운 경우에 한해 지원됩니다.



잠깐, 대체교사 지원사업 운영체계를  
한눈에 알아보아요!



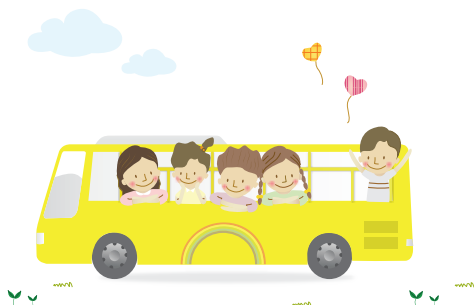
※ 보건복지부 대체교사 지원사업은 국비20%·시비80%, 서울시 대체교사 지원사업은 시비 100%, 서울시 인건비 지원사업은 시비50%·구비50%로 진행됩니다.

## 2. 대체교사에 대해 알아봐요.

### 육아종합지원센터 소속 대체교사를 소개합니다.

육아종합지원센터 소속 대체교사는 어린이집 보육교사의 업무공백을 최소화하기 위해 공개채용으로 선발한 유능하고 능력 있는 보육교사입니다.

서울 자치구육아종합지원센터에서는  
어린이집에 대체교사를 효율적으로 지원하기 위해  
수요가 집중되는 휴가철(7월·8월), 보수교육주간,  
결혼이 많은 시기 등을 고려하여 탄력적 채용을 하고 있습니다.



### 대체교사 보육업무 범위가 궁금해요.

어린이집 담임교사의 업무는 그대로!

대체교사는 전반적인 보육과정을 운영하며 보육일지·관찰일지·알림장 작성과 등·하원 지도, 교실과 담당 구역 청소 등의 업무를 하게 됩니다.

보육의 연계성을 위해 보육계획은 담임교사가 작성하게 됩니다.

그리고 이에 따른 실질적인 운영은 대체교사가 영·유아의 흥미욕구와 전반적인 상황을 고려하여 융통성 있게 보육계획을 수정 보완하여 운영하게 됩니다.

※ 대체교사의 구체적인 업무분장은 오리엔테이션을 통해 협의하시기 바랍니다.





## 대체교사 근무시간은 어떻게 되나요?

대체교사의 근무시간은 1일 8시간(9:00~18:00, 근무시간 내 1시간 휴게 시간 포함) 근무를 원칙으로 합니다. 단, 필요에 의해 자치구 육아종합지원 센터와 협의를 통해 근무시간 조정이 가능합니다.

- ▶ 대체교사의 근무시간은 9시부터가 원칙입니다. 하지만 업무 특성상 매년 다른 어린이집을 지원 하기 때문에 안정된 보육을 위해 첫날은 근무시작시간 전에 더 여유 있게 출근하여 오리엔테이션 을 받고 어린이집 환경에 익숙해지는 시간을 갖습니다. 그리고 다른 날도 근무시작보다 일찍 출근 하여 수업준비 및 아이들을 맞이할 준비를 하게 됩니다.

### 휴게시간 관련안내

휴게시간에 대해서는 어린이집의 현장상황에 따라 달라질 수 있으니 자치구육아종합지원센터를 통해 대체교사와 상의하시기 바랍니다.

**Tip!**

#### 근로시간 및 휴게 관련 법령

근로기준법 제50조, 제54조

##### 제50조(근로시간)

- ① 1주간의 근로시간은 휴게시간을 제외하고 40시간을 초과할 수 없다.
- ② 1일의 근로시간은 휴게시간을 제외하고 8시간을 초과할 수 없다.
- ③ 제1항 및 제2항에 따른 근로시간을 산정함에 있어 작업을 위하여 근로자가 사용자의 지휘·감독 아래에 있는 대기시간 등은 근로시간으로 본다.〈산설 2012.2.1.〉

##### 제54조(휴게)

- ① 사용자는 근로시간이 4시간인 경우에는 30분 이상, 8시간인 경우에는 1시간 이상의 휴게시간을 근로 시간 도중에 주어야 한다.
- ② 휴게시간은 근로자가 자유롭게 이용할 수 있다.

### 3. 서울시에는 긴급 대체교사 인력지원이 있어요.

#### 서울시 긴급 대체교사 인력지원이란?

기본적으로 예측이 가능한 보육공백에 대해서는 각 자치구육아종합지원 센터를 통해 대체교사 인력지원 및 인건비지원을 받을 수 있지만, 보육 교사의 갑작스러운 병가와 직계존비속 사망으로 인해 발생한 보육공백에 대해서는 서울특별시육아종합지원센터와 10개소의 자치구육아종합지원 센터에서 「긴급 대체교사」를 지원하고 있습니다.



## 긴급 대체교사 신청사유 및 인력지원기간

신청사유 | 병가, 직계존비속사망, 기타(아동학대 후속조치)등  
갑작스럽게 발생한 보육공백  
지원기간 | 기본 지원 1~3일

## 긴급 대체교사 신청방법

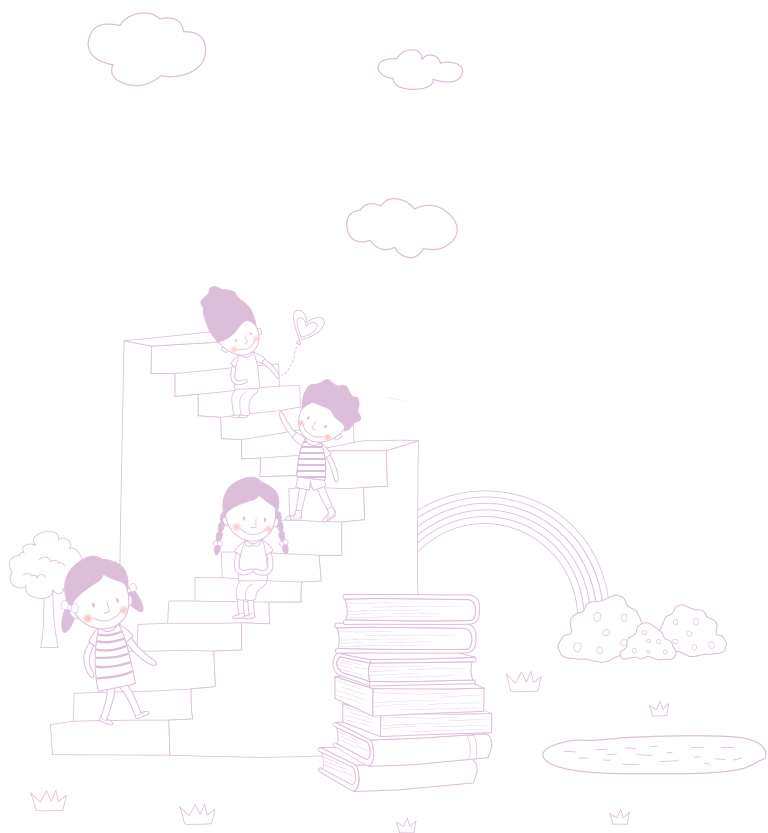
유선전화로 신청접수  
서울특별시육아종합지원센터 ☎ 772-9814~7

종로, 중구, 용산, 성동, 광진, 동대문, 성북, 강북, 은평, 서대문, 마포, 양천, 동작, 서초, 강남

10개 서울 자치구육아종합지원센터

중랑, 도봉, 노원, 강서, 구로, 금천, 영등포, 관악, 송파, 강동

※ 긴급대체교사 지원신청에 비해 지원인력이 부족하여 지원이 불가할 수 있음을 참고하여 주시기 바랍니다.



## Ⅱ. 어린이집 이용방법

---

1. 지원요건은 어떻게 되나요?
2. 신청일은 어떻게 되나요?
3. 신청방법은 어떻게 되나요?
4. 어린이집의 준비사항은 무엇이 있나요?

# 1. 지원요건은 어떻게 되나요?

## 지원대상 및 지원기준

		보건복지부	서울시
지원 대상		현 어린이집 및 시간제보육제공기관 (어린이집, 육아종합지원센터 등)에서 평일 8시간을 원칙으로 1년 이상 근무한 담임교사 (보육교사, 특수교사) 우선지원	반담임 보육교사 및 교사 겸직원장의 보육공백이 발생하는 어린이집(반담임 시간제보육교사, 특수교사 포함)
제외 대상		대체교사, 보조교사, 보육교사를 겸직 하고있는 원장 및 대표자는 미지원	대체교사, 보조교사, 원장 및 대표자는 미지원
지원 기준	보수 교육	주중 1일~5일 (최대2주)	5일 이상 교육시 2주 이내 지원 (야간과정, 주말반 미지원) ※ 원장사전직무교육, 보육교사 겸직 원장 보수교육 포함
	휴가	1회, 5일 이내	1회, 5일 이내
	경조사	결혼휴가(5일 이내)	결혼휴가(5일 이내) 직계존비속 사망(5일 이내) 자녀의 배우자 사망(3일 이내)
	병가	-	2주 이상의 병가(진단서 또는 소견서 첨부, 연간 60일 범위 내)
	기타	아동학대 후속조치를 위한 긴급보육지원 (최우선 사유, 기간제한 없음)	아동학대 후속조치를 위한 긴급보육 지원 (최우선 사유, 기간제한 없음) 서울시 보육서비스지원센터 의무교육 (재교육은 해당 안됨) 갑작스러운 사고 등 예기치 못한 보육공백

- ▶ 대체교사 인력 지원 및 인건비 지원 조건은 담임교사가 반드시 유급휴가여야 합니다. 담임교사가 무급으로 휴가를 가고, 대체인력 및 인건비 지원을 받는다면 모든 지원비는 환수하게 됩니다.
- ▶ 출산휴가는 지원대상이 아닙니다.(파견 및 인건비지원 불가, 다만 총 근로자 100인 초과 시설에는 60일 범위 내에서 대체교사 지원가능)

## 지원 순위

구 분		보건복지부	서울시
		아동학대 후속조치를 위한 긴급보육지원, 보수교육, 결혼, 연차휴가	보수교육, 경조사, 연차휴가, 병가, 기타사유
우선 순위	최우선	아동학대 후속조치를 위한 긴급보육 지원 등 (아동학대로 인한 격리조치 등)	-
	1순위	보수교육	보조교사 미지원 어린이집
	2순위	결혼	현 어린이집에 1년 이상 근무자, 소규모 어린이집 장기 근속자
	3순위	연가	-

▶ 대체교사를 지원받기 원하는 어린이집이 많을 경우 우선순위를 정하여 지원해드리고 있습니다.  
우선순위는 사업주체에 따라 다를 수 있으니 참고하여 신청해 주시기 바랍니다.

※ 긴급대체교사 지원기준 : 병가, 직계존비속사망, 기타(아동학대 후속조치)

▶ 긴급 대체교사 인력지원사업의 경우는 우선순위와 상관없이 선착순으로 유선신청을 받습니다.

## 2. 신청일은 어떻게 되나요?

### 육아종합지원센터 대체교사 인력지원 신청기간

대체교사 인력지원 신청은 2개월마다 받으며 정해진 신청기간이 있습니다.

구 분	지원시기	신청기간	배치결과
1회기	1월, 2월	2016년 12월 14일 ~ 2016년 12월 24일	신청기간 마감 후 1주일 이내
2회기	3월, 4월	2017년 02월 01일 ~ 2017년 02월 20일	
3회기	5월, 6월	2017년 04월 01일 ~ 2017년 04월 20일	
4회기	7월, 8월	2017년 06월 01일 ~ 2017년 06월 20일	
5회기	9월, 10월	2017년 08월 01일 ~ 2017년 08월 20일	
6회기	11월, 12월	2017년 10월 01일 ~ 2017년 10월 20일	

### 대체교사 인건비지원 신청기간

대체교사 인건비지원 신청은 상시 가능하며 자치구육아종합지원센터로 문의 하시면 됩니다.

- ※ 근무환경개선비: 월 15일 이상 근무한 대체교사도 지원가능  
 2017년 보육사업안내서 400p 「교사근무환경개선비 및 교사겸직원장 지원」  
 어린이집에서 직접 채용한 대체교사도 지원대상 기준을 충족하는 경우 지원가능

### 긴급 대체교사 신청기간

전날 오전9시부터 유선전화로 신청접수하시면 됩니다.(선착순 마감)

서울특별시육아종합지원센터 ☎ 772-9814~7

종로, 중구, 용산, 성동, 광진, 동대문, 성북, 강북, 은평, 서대문, 마포, 양천, 동작, 서초, 강남

10개 서울 자치구육아종합지원센터

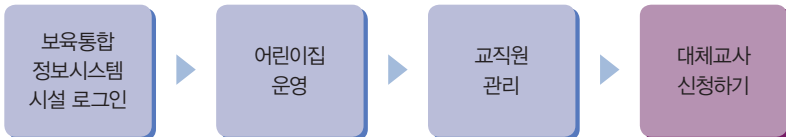
중랑, 도봉, 노원, 강서, 구로, 금천, 영등포, 관악, 송파, 강동

### 3. 신청방법은 어떻게 되나요?

#### 대체교사 인력지원

자치구육아종합지원센터의 대체교사 인력지원은 휴가의 종류나 시기에 따라 신청할 수 있는 웹사이트가 다르며 신청방법은 다음과 같습니다.

☐ **아동학대 후속조치를 위한 긴급보육지원, 보수교육, 결혼, 연차휴가:**  
보육통합정보시스템([www.cpmis.childcare.go.kr](http://www.cpmis.childcare.go.kr))



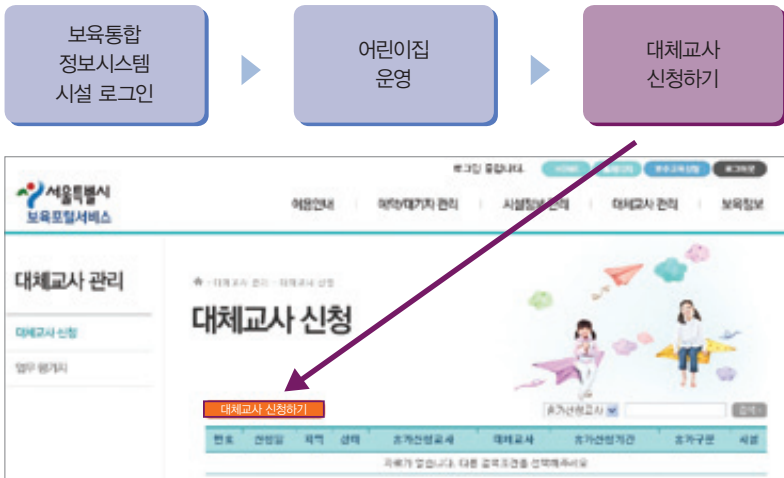
No	성명	휴가신청교사	대체교사	복직일	근무일	출생일	정보센터	신청일	휴가
1	홍지			2009-10-30	2009-12-28 ~ 2010-01-01	Y	정보센터	2009-10-06	2009-12-4

- ▶ 신청사유가 보수교육, 연차, 결혼 휴가처럼 보건복지부 기준과 서울시 기준이 공통적으로 해당되는 경우, 보육통합정보시스템을 통해 신청하는 것이 우선이며, 이후에 같은 사유로 재신청 하실 때 서울시보육포털서비스를 통해 신청이 가능합니다.

## II. 어린이집 이용방법

### ☒ 보수교육, 결혼, 연차휴가, 병가, 기타사유:

서울시보육포털서비스(iseoul.seoul.go.kr)



### ☒ 긴급하게 발생한 병가 및 직계존비속의 사망 :

서울특별시육아종합지원센터 ☎ 772-9814~7

종로, 중구, 용산, 성동, 광진, 동대문, 성북, 강북, 은평, 서대문, 마포, 양천, 동작, 서초, 강남

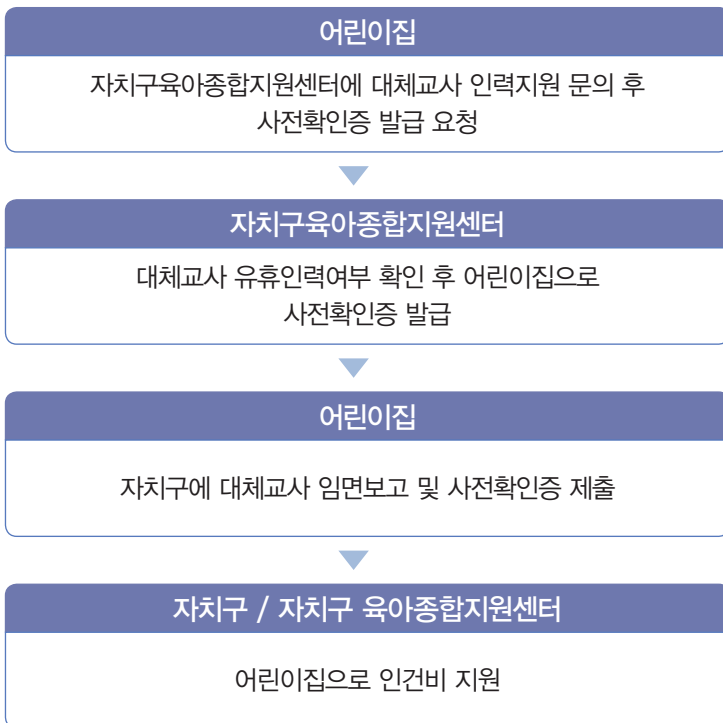
10개 서울 자치구육아종합지원센터

중랑, 도봉, 노원, 강서, 구로, 금천, 영등포, 관악, 송파, 강동



## 대체교사 인건비지원

어린이집에서는 자치구육아종합지원센터로부터 대체교사 인력지원을 받지 못한 경우, 사전확인증을 발급받아 개별적으로 채용한 대체교사의 인건비를 자치구로부터 지원받을 수 있습니다. 인건비지원 신청방법은 다음과 같습니다.



#### 4. 어린이집의 준비사항은 무엇이 있나요?

## 대체교사 근무 전

어린이집은 해당반의 「어린이집 안내서」와 업무에 참고할 수 있는 자료(월간·주간) 일일 보육계획안 등)를 자치구육아종합지원센터로 대체교사가 근무하기 일주일 전까지 보내주시기 바랍니다.

[illegible]

「어린이집 안내서」 양식은  
자치구육아종합지원센터로부터  
지원확정안내를 받으실 때  
대체교사 정보 및 협조사항과  
사업에 대한 안내문을 함께  
보내드립니다.

## 〈어린이집 안내서〉

보육계획에 따른 활동자료 및 놀잇감을 준비해 주시기 바랍니다.

보육계획안 및 놀잇감 제공은 짧은 기간 동안 근무하는 대체교사가  
질 높은 보육을 하는데 많은 도움이 됩니다.



## 대체교사 근무 중

첫날 근무가 시작되기 전, 대체교사에게 오리엔테이션을 해주시기 바랍니다. 어린이집에 대한 기본적인 정보가 담긴 오리엔테이션 자료를 제공해 주시면 대체교사가 좀 더 책임감과 소속감을 느끼며 근무할 수 있습니다.

### 오리엔테이션을 통해 전달 및 논의 되어야 하는 사항

- **어린이집 현황**
  - 보육철학 및 프로그램의 특징
  - 어린이집의 물리적·인적환경
- **대체교사 업무**
  - 지원학급 연령 및 특성
  - 영·유아 출석부 및 명단, 개별특성
  - 보육계획안 작성
  - 일지 및 알림장 작성 안내
  - 학부모와의 관계
  - 등·하원 지도 방법
  - 급·간식 지도 방법
  - 약물투약 시 주의사항

- **기타**
  - 근무 및 휴게시간
  - 그 외 어린이집 특성에 따른 근무 시 유의사항

※ 오리엔테이션 자료 작성은 예시를 참고해 주시기 바랍니다.

Tip!

대체교사지원 시 오리엔테이션 자료 예

### 대체교사 근무를 위한 오리엔테이션

#### 1. ○○어린이집 현황

- 1) 원훈 : 건강한 어린이, 더불어 함께하는 인성이 바른 어린이, 창의적인 생각으로 꿈을 키우는 어린이
- 2) 인원 : 영유아 00명, 교직원 00명(담임교사 00명 포함)
- 3) 시설현황
  - 1층 : 보육실(만0세~만2세), 조리실, 교사실(보건실), 원장실, 소모품실
  - 2층 : 보육실(만2세, 만4,5세), 유희실, 교재실
  - 3층 : 보육실(만3세, 만5세), 교재실
  - 실외 : 모래놀이터, 대근육 놀이터, 텃밭
- 4) 등·하원방법 : 도보, 통학버스

#### 2. 대체교사 업무내용

- 1) 담당연령 : 만4세(아람반, 2층 위치), 유아 20명
- 2) 업무내용 : 담당반의 전반적인 보육업무 및 담당 보육실 및 사용공간 청결
  - 등원전 준비(교실환기, 음용수 준비, 일과 수업준비 등)
  - 담당반의 일과운영: 별지 참조
  - 일과 후 제출서류(보육일지, 안전점검일지, 등하원상황표)
- 3) 영유아 개별특성: 별지 참조
- 4) 학부모와의 상담
  - 파트너 교사가 있는 경우: 영유아 관찰 내용을 파트너 교사에게 알림
  - 파트너 교사가 없는 경우: 영유아 관찰 내용 중, 학부모님께서 궁금해 하는 부분을 사실대로 알리고, 수첩으로 문의가 있는 경우 주임교사와 상의 후 안내
- 5) 통학버스 등·하원 지도 방법
  - 등원 지도: 명단을 확인하여 등원여부를 확인함(별지 참조).
  - 하원 지도: 정해진 시간표에 따라 명단을 확인, 층별 모이는 장소로 이동



#### 6) 투약방법

- 투약의뢰서가 있는 경우에만 투약 가능

### 3. 근무 및 휴게시간

- 1) 근무기간: 0월0일 ~ 0월0일
- 2) 근무시간: 09:00 ~ 18:00 (휴게시간 1시간 포함)
- 3) 휴게장소: 1층 교사실 또는 어린이집 유휴 공간(어린이집 외부로 나갈 경우에는 보고 후 휴게시간 사용)

### 4. 근무 시 유의 사항

#### 1) 안전사고 발생 보고

- 안전사고 발생 시에는 즉시 보고(파트너교사, 옆반 교사, 사무실)
- 일과 운영 시 문의사항이나 어려움이 있는 경우, 즉시 지원 요청  
만4세 하늘반 교사(원내 203번), 선임교사(원내 100번), 원장(원내 106번)

#### 2) 퇴근 전

- 일과진행 결과에 대하여 주임교사에게 구두 보고(아동 및 학부모 관련, 어려웠던 일 등)
- 익일 보육을 위한 준비(수업관련, 보육실 및 화장실 청소)

#### 3) 옷차림

- 보육활동 진행에 지장을 주지 않는 단정한 옷차림
- 가급적 앞치마 사용은 하지 않으며, 부득이한 경우 청결하게 사용

00어린이집(02-0000-0000)

경우는 없습니다. 어린이집과 육아종합지원센터가 소통하는 통로가 될 수 있도록 객관적이고 솔직한 평가를 부탁드립니다.

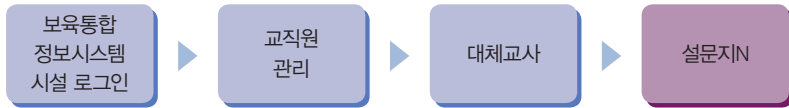
[illegible]



## 평가지 작성방법안내

### ☒ 아동학대 후속조치를 위한 긴급보육지원, 보수교육, 결혼, 연차휴가:

보육통합정보시스템([www.cpmis.childcare.go.kr](http://www.cpmis.childcare.go.kr))



▶ 평가지 작성을 완료하시면 설문지N이 설문지Y로 표시됩니다.

### ☒ 보수교육, 결혼, 연차휴가, 병가, 기타사유:

서울시보육포털서비스([iseoul.seoul.go.kr](http://iseoul.seoul.go.kr))



▶ 평가지 작성을 완료하시면 업무평가지 미작성이 업무평가지 작성으로 표시 됩니다.

### ☒ 긴급하게 발생한 병가 및 직계존비속의 사망 :

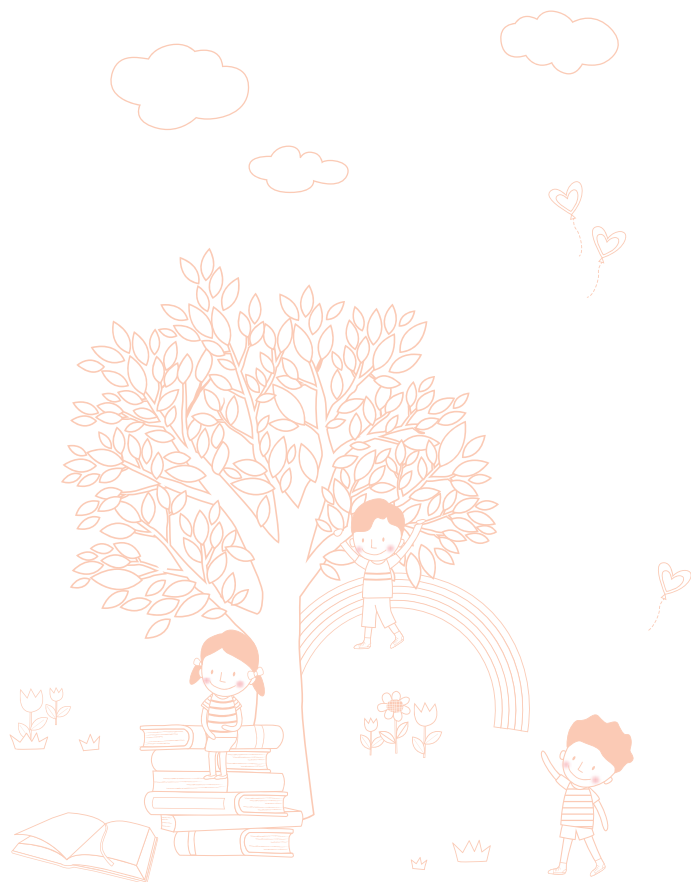
서울특별시육아종합지원센터

종로, 중구, 용산, 성동, 광진, 동대문, 성북, 강북, 은평, 서대문, 마포, 양천, 동작, 서초, 강남

10개 서울 자치구육아종합지원센터

중랑, 도봉, 노원, 강서, 구로, 금천, 영등포, 관악, 송파, 강동





## Ⅲ. 대체교사 지원사업 공금증

---

1. 대체교사 지원사업 Q&A
2. 서울특별시 육아종합지원센터 연락처

## 1. 대체교사 지원사업 Q&A

Q 육아종합지원센터로부터 대체교사를 지원받으려고 합니다.  
무료인가요?

A 대체교사지원사업은 정부지원사업으로 어린이집의 부담금이 없습니다.

Q 대체교사에게 보육실 이외의 대청소를 부탁해도 되나요?

A 대체교사도 지원기간동안은 어린이집의 일원으로 주어진 업무에 최선을 다하지만, 매주 다른 환경, 낯선 분위기, 경계하는 아이들과 만나야하는 대체교사에게 적응 시간도 없이 과도한 청소와 업무요구는 자제 부탁드립니다.  
만약, 불가피하게 어린이집의 일정에 따라 청소나 다른 업무가 이루어져야 한다면 사전에 자치구육아종합지원센터로 상의해 주셔서 사전협의 하에 업무를 할 수 있도록 부탁드립니다.

Q 대체교사에게 차량 및 투약 지도를 부탁해도 되나요?

A 대체교사는 아이들의 성향과 이름을 아직 파악하지 못한 상태이므로, 투약의뢰서가 없는 투약지도와 차량탑승, 차량지도는 하지 않습니다. 짧은 근무의 특성상 불미스러운 일을 미연에 방지하고자 하기 위함이니 어린이집의 많은 이해 부탁드립니다.  
단, 어린이집 마다 상황, 사정이 다르므로 특별한 상황이 있을 경우, 자치구육아종합지원센터로 상의해 주셔서 원만한 지원이 될 수 있도록 부탁드립니다.



**Q** 어린이집의 시간연장반을 담당하는 보육교사도 대체교사 지원을 받을 수 있나요?

**A** 시간연장반 교사도 반담임을 맡고 있는 보육교사이기 때문에 지원은 가능합니다. 하지만, 대체교사의 기본적인 근로시간(근로계약서 상에 명시된 근로시간)과 시간 연장반 교사의 근로시간이 달라 자치구 육아 종합지원센터와 근무시간에 대한 사전 협의가 필요합니다.

또한 시간연장반의 특성인 통합보육으로 인해 발생할 수 있는 안전과 관련된 여러 가지 사항을 고려하여 신청해 주시기 바랍니다.

**Q** 대체교사를 지원받고, 해당 보육교사는 출근해서 다른 업무를 해도 되나요?

**A** 대체교사를 지원 받기로 한 보육교사는 반드시 휴가를 보장받아야 합니다. 이종지원을 받았거나 허위사실이 발견되었을 시에는 어린이집이 대체교사의 지원금을 반납해야 합니다.

**Q** 대체교사지원을 중단 받고 싶습니다. 어떻게 해야하나요?

**A** 어린이집은 대체교사 지원중단을 받아야하는 사유가 있다면 지원중단 요청서를 자치구육아종합지원센터로 제출하여 지원을 중단 받을 수 있습니다.

### III. 대체교사 지원사업 궁금증

Q 보육교사의 갑작스러운 퇴사로 발생한 보육공백에도 대체교사를 지원 받을 수 있나요?

A 대체교사는 현재 어린이집에 임용되어 있고 반담임을 맡고 있는 보육교사에 한해서 지원됩니다. 퇴사한 보육교사는 대체교사 지원을 받을 수 없습니다.

Q 총 근로자가 100인이 초과되는 어린이집입니다. 보육교사의 산전 후 휴가(90일)에 대해서 대체교사 지원을 받을 수 있나요?

A 고용보험에서 정한 우선지원대상사업장(총 근로자 100인 이하시설)이 아니기 때문에 최초 60일의 범위 내에서 대체교사 지원이 가능합니다. (단, 90일 중 마지막 30일은 고용보험에서 인건비가 지급되므로 대체교사 지원 불가)  
하지만, 장기간지원을 할 수 있는 유휴인력 상황을 고려해야 하므로 자치구육아종합지원센터와 사전에 논의해야 하며 상황에 따라 지원이 되지 않을 수 있습니다.  
따라서 미지원 가능성을 염두해 두고 연초 예산 작성 시 산전후 휴가자의 대체교사 인건비를 책정해야 합니다.



## 2. 육아종합지원센터 연락처

육아종합지원센터	전 화	팩 스
서울특별시육아종합지원센터	02)772-9814~7	02)772-9820
강남구육아종합지원센터	02)546-1735~7	02)511-1728
강동구육아종합지원센터	02)486-3516	02)484-9255
강북구육아종합지원센터	02)994-7480~1	02)904-7480
강서구육아종합지원센터	02)2064-2730~2	02)2064-2733
관악구육아종합지원센터	02)851-2834~5	02)851-2846
광진구육아종합지원센터	02)467-1827~9	02)467-1880
구로구육아종합지원센터	02)859-5678	02)859-5511
금천구육아종합지원센터	02)894-2264~5	02)805-1835
노원구육아종합지원센터	02)930-1944	02)930-1945
도봉구육아종합지원센터	02)3494-3341~2	02)3494-3343
동대문구육아종합지원센터	02)2247-5843~5	02)2237-5801
동작구육아종합지원센터	02)823-4567	02)823-4586
마포구육아종합지원센터	02)308-0202	02)305-0006
서대문구육아종합지원센터	02)3217-9550	02)3217-9551
서초구육아종합지원센터	02)598-9340	02)2155-8681
성동구육아종합지원센터	02)499-5675~6	02)02-499-5675
성북구육아종합지원센터	02)918-8080~2	02)918-8083
송파구육아종합지원센터	02)449-0505	02)449-0535
양천구육아종합지원센터	02)2646-7790~1	02)2646-7793
영등포구육아종합지원센터	02)833-6022	02)833-6021
용산구육아종합지원센터	02)749-9673~4	02)749-9675
은평구육아종합지원센터	02)351-3629,3630	02)351-3649
종로구육아종합지원센터	02)737-0890	02)737-0898
중구육아종합지원센터	02)2263-2626	02)495-0036
종랑구육아종합지원센터	02)495-0030~1	02)495-0036



## IV. 부록, 서울시 보육교사 근무 환경 개선을 위한 기타사업

---

1. 서울시 보조교사와 보육도우미 지원
2. 서울시 보육교사를 위한 기타사업

## 1. 서울시 보조교사와 보육도우미 지원

### 보조교사 및 보육도우미 지원 사업 소개

- 보육교사의 과도한 업무 경감과 이를 통한 보육서비스의 질 향상을 위해 서울시가 전국 최초로 2008년도부터 어린이집에 지원하고 있는 보조인력
- 1일 4시간, 주 5일 이상 근무(휴게시간 미포함)하며, 보조교사와 보육도우미 중 어린이집에서 선택하여 채용 가능

**지원 규모 :** 모든 어린이집

### 보조교사/보육도우미 자격 및 주요역할

- 어린이집의 필요에 따라 보조교사 또는 보육도우미 중 1인을 채용하고 인건비지원 받을 수 있음(보조교사-811천원/월, 보육도우미-680천원/월)

구 분	보조교사	보육도우미	비 고
자격조건	보육교사 자격증 소지자	특별한 자격요건 없음 ※ 친인척 채용 금지	성범죄경력자, 관련법에 의해 자격 정지 된 자 채용 제외
주요역할	<ul style="list-style-type: none"><li>• 영유아 보육 보조</li><li>• 보육공백시 대체보육</li><li>• 행정사무 및 급식(배식), 청소 등</li></ul>	<ul style="list-style-type: none"><li>• 행정사무 및 급식 (취사 보조), 청소 등</li></ul>	보육교사 근무환경 개선을 위한 사무로 제한
	※ 운전인력 등 보육교사 처우개선과 무관한 업무 종사 금지		
근로조건	<ul style="list-style-type: none"><li>• 1일 4시간, 주 5일 이상 근무 기준(휴게시간 미포함)이되, 보육교사의 근무환경 개선을 위해 필요시 근무시간대 등 조정 가능(근로계약서 명시)</li><li>• 연차, 월차 등 기타 근로조건은 근로기준법 등 준수</li></ul>		처우개선비, 근무환경개선비 지급대상 아님

## 지원 제외 대상

- 지자체별 지원대상 선정 공고일(안내일)이 속한 월의 전월 말일로부터 2년 이내 행정처분(영유아보육법 제41조에 의한 행정지도·명령 제외)을 받았거나 행정처분 중 또는 행정처분이 예정된 어린이집
  - 다만, 행정처분을 받았으나, 이행한 어린이집은 제외
- 지자체별 지원대상 선정 공고일(안내일)이 속한 월의 전월 말일로부터 2년 이내 행정처분 또는 처벌을 받은 이력이 있는 사람이 원장으로 근무하는 어린이집
- '16년도 보조교사 및 보육도우미를 지원 목적과 무관하게 활용하여 인건비 지원 중단된 어린이집



## 2. 서울시 보육교사를 위한 기타사업

### 보육교사 처우개선비 지원

- 지원대상 : 시설장 – 정부지원시설, 서울형어린이집

#### 보육교사 – 전체시설

- ※ 민간시설 대표자, 가정어린이집 원장 또는 대표자가 보육교사로 겸직하더라도 처우개선비 지급불가(서울형은 제외)
- ※ 서울형어린이집 중 원장·보육교사 겸직은 원장으로, 대표자·보육교사 겸직은 보육교사로 처우개선비 지급

- 지원기준

지원구분		지원금액
시설장	정부지원시설	월 195,000원
보육교사 (0~5세반)	정부지원시설	월 145,000원
	민간시설	월 200,000원
	방과후교사	월 100,000원

- ※ 국공립, 법인, 법인외, 영아·장애아 전담시설 등 정부지원시설 및 직장어린이집(공공기관 또는 고용보험기금으로부터 운영비를 지원받는 시설)의 보육교사는 국고보조시설 지원금액 적용
- ※ 방과 후 시설장의 경우, 보육교사 겸직 시에만 처우개선비 지원함



## 2017 서울시 대체교사 지원사업 안내서

---

### 기획·총괄

이남정(서울특별시육아종합지원센터장)

### 집필진

박수빈(서울특별시육아종합지원센터 보육지원사업팀장)

이수희(서울특별시육아종합지원센터 대체교사관리자)

### 감 수

방혜진(서울특별시 보육담당관 보육지원팀)

발행일 2017년 4월

발행인 이남정(서울특별시육아종합지원센터)

발행처 서울특별시육아종합지원센터

서울특별시 중구 서소문로 11길 24

디자인·인쇄 (주)할로컴

© 이 책은 판매용이 아니며, 저작권 및 판권은 서울특별시육아종합지원센터에 있습니다.

이 책 내용의 전부 또는 일부를 이용하시려면 서울특별시육아종합지원센터로 문의하시기 바랍니다.



## 2017 서울시 대체교사 지원사업 안내서